

S'WINGENER BLAETTEL



BULLETIN COMMUNAL

Décembre 2025

Sommaire

Le mot du maire et les vœux de fin d'année	3
Echos des associations	4 à 7
L'association de pêche : voir le bout du tunnel ?	4
Franck, un rayon de soleil : une année rayonnante	5
Le handball, une magnifique saison 2024-2025	6
Au son de la Musique Municipale de Wingen-sur-Moder	7
Culture	8 à 11
Le Musée Lalique	8 - 9
La société d'histoire de l'Alsace Bossue	10
La bibliothèque municipale : des livres et nous... les bénévoles	11
Environnement	12 à 13
Le raisin d'Amérique, une plante invasive	12
Les Eco-rangers	13
Noël	14
La fête de Noël des aînés – Le marché de Noël	
La vie du village	15
La fête paroissiale œcuménique – La Kirb	
Etat civil	16 – 19
Naissances – Mariages et PACS	16
Décès	17
Les anniversaires : 80, 85 et 90 ans	18
Les grands anniversaires : 90 ans et plus – Nos centenaires	19
Les noces de mariage	20 à 21
50 ans de mariage : les noces d'Or	20
60 ans de mariage : les noces de Diamant	21
65 ans de mariage : les noces de Palissandre	
Bloc-notes	22 à 23
Actions en faveur de la propreté du village :	22
• Les déjections canines	
• L'entretien des trottoirs, une obligation pour les particuliers	
• Le cimetière	
La sensibilisation à la sécurité des piétons et des deux-roues en hiver	
Signal d'alerte des populations	23
Les permanences au pôle associatif	
Rappels en vue des élections municipales des 15 et 22 mars 2026	

Rédaction et relecture :

Sylvain Cunrath, Christine Doerflinger, Simone Hunsinger, Sylvie Pfeifer et Dominique Schmitt-Merx

Impression :

Jean-Michel Doerflinger

«Imprimé par nos soins, ne pas jeter sur la voie publique»

MOT DU MAIRE



Chers Wingeners,

Noël approche et la fin de l'année pointe déjà à l'horizon. En cette période pré-électorale, ma communication et mes prises de paroles en public sont encadrées. J'irai donc à l'essentiel ! Du fond du cœur et avec toute ma sincérité, je vous souhaite un joyeux Noël ainsi qu'une excellente année à venir. Dans un contexte parfois incertain et tourmenté, j'espère que 2026 vous apportera joie, bonheur et surtout une bonne santé.

Au plaisir de vous croiser lors de mes marches avec mon chien dans notre belle commune ou lors des prochains évènements qui rythmeront la vie locale.

Prenez soin de vous.
Avec toute ma considération.

Votre maire,
Christian Dorschner



*Le maire, les adjoints au maire,
les conseillers municipaux,
les conseillers municipaux juniors
et les agents de la commune vous
souhaitent un joyeux Noël et
d'agréables fêtes de fin d'année.
Bonne et heureuse année 2026 à tous
les Wingeners !*

L'association de pêche : voir le bout du tunnel ?

Alors que la saison de pêche venait de s'achever avec un bilan positif et un sentiment de satisfaction, l'APPMA est confrontée depuis la mi-octobre à un sérieux problème d'alimentation en eau de ses étangs.

Le creusement de l'étang Panama 1 s'est fait en 1957 avec l'aide de l'armée suivi de deux autres étangs dans les années 1960. Depuis lors, les trois étangs sont alimentés par un fossé de dérivation du Schusselbach. La prise d'eau de l'association utilise le petit tunnel qui permettait l'irrigation des prés lors de la construction de la ligne Mommenheim-Sarreguemines entre 1891 et 1895. C'est un ancien fossé d'irrigation et de drainage de la vallée du Schusselbach qui passe sous le talus de la voie ferrée.



Après le constat d'une baisse significative du niveau d'eau des trois étangs, l'association a alerté la SNCF suite à la découverte d'un affaissement de terrain au niveau du talus de la ligne ferroviaire. Le 14 octobre, les services techniques sont intervenus sur place. Ils ont observé la déformation et l'obstruction du petit tunnel. Après différentes opérations de déblaiement, l'ouvrage s'est effondré. Cet effondrement interne de la structure empêche les étangs d'être alimentés en eau et l'impact est lourd pour l'association. Une issue favorable est espérée.

Depuis, le président Richard Noguier et les membres de l'association sont très inquiets quant au devenir des étangs. Sans une intervention rapide de la SNCF, la saison de pêche 2026 semble compromise et tous les efforts de redynamisation de l'activité perdus. Situés au cœur du village, l'image bucolique du site serait dénaturée avec trois trous béants et insalubres à la place des étendues d'eau.



Franck, un rayon de soleil : une année rayonnante

Créée en hommage à Franck, l'association **Franck, un Rayon de Soleil**, basée à Wingen-sur-Moder, continue d'offrir des moments d'évasion aux enfants, adolescents et jeunes adultes touchés par un cancer. Grâce à la mobilisation de nombreux bénévoles, partenaires et donateurs, ces jeunes et leurs proches peuvent souffler, créer des souvenirs précieux... et surtout retrouver un peu le sourire.

Grâce à la générosité de leurs donateurs et partenaires, **90 jeunes ont été accompagnés** tout au long de l'année 2025. Ils ont pu vivre des moments aussi variés que joyeux : **des sorties sportives** (match de water-polo, accrobranche, baptême en Porsche...), **des découvertes culturelles enrichissantes** (opéra, concerts, festivals, cinéma), mais aussi de **belles parenthèses de loisirs** (dîner gastronomique, soirée horreur d'Halloween, atelier créatif).



Ces instants partagés, simples et précieux, laissent de beaux souvenirs aux jeunes et à leurs familles. À travers cette diversité, leur objectif reste le même : proposer **des activités adaptées à chacun**, selon l'âge et les envies.

Pour que ces moments puissent continuer d'exister, **ils ont besoin du soutien de chacun**. Les dons, même modestes, sont essentiels. **Plusieurs formes d'aide sont possibles** :

- Effectuer un don, ponctuel ou régulier. Tout don donne droit à une réduction fiscale (60 % pour les entreprises, 66 % pour les particuliers).
- Devenir partenaire en proposant ses services : animations, ateliers, hébergement, restauration, prestations artistiques, etc.

Pour en savoir plus ou proposer vos services, contactez l'association à l'adresse suivante : asso@franck-unrayondesoleil.com Laura DOSSER



Handball, une magnifique saison 2024-2025

La saison dernière fut celle de la continuité et de la constante évolution du club avec 256 licenciés, un record ! Ce fut aussi celle des nouveautés avec un changement de logo et de nouvelles tenues pour toutes les équipes.

Pour les équipes 1 séniors filles et garçons qui ont joué à un excellent niveau de compétition, ce fut une saison de découverte. C'est la première fois dans l'histoire du club qu'une équipe féminine évolue en Nationale 3. Les féminines se sont battues toute la saison. Elles n'ont jamais rien lâché avec des déplacements dans le Grand-Est de Thann à Reims en passant par Bar-le-Duc. Ces efforts ont payé et elles ont fini à une très belle neuvième place. Ce classement signifie qu'elles évolueront à nouveau dans la même division pour la saison 2025-2026. Bravo les filles !!!

Les garçons ne sont pas en reste. Ils jouent une division plus haute que l'année précédente avec une équipe évoluant en Honneur Régional. La saison se passe plutôt bien et l'équipe a fini à une très belle 5ème place. De ce fait, ils se maintiennent à ce niveau pour la saison en cours.

Les -18 garçons sont devenus champion du Bas-Rhin et vice-champion d'Alsace. C'est une très belle équipe avec une bonne entente entre les joueurs.

Chez les plus jeunes, l'équipe de -11 filles termine vice-championne du Bas-Rhin et vice-championne d'Alsace.

Tous ces résultats sont très enthousiasmants pour le club avec une superbe saison, pleine d'engagement et de réussite.

La nouvelle saison 2025-2026 a commencé par un changement de présidence. Après des années à la tête du club Malaurie Klicki a cédé sa place à Julien Gottar. Comme chaque année, l'après-midi Loto Bingo a remporté un réel succès. C'est l'occasion de remercier tous les bénévoles, les sponsors et la commune pour le soutien et l'aide précieuse apportés au club.

Continuez à venir toujours aussi nombreux au gymnase pour soutenir les joueuses et les joueurs.

Julien GOTTAR



Equipe – 18 garçons



Equipe – 11 filles



Le changement de présidence

Au son de la Musique de Wingen-sur-Moder

L'orchestre de la Musique Municipale évolue depuis quelques mois maintenant avec une section rythmique au complet, c'est à dire avec un guitariste, un bassiste et un pianiste. Celle-ci accompagne avec talent le reste de l'orchestre. Vous avez eu l'occasion de la voir et de l'écouter nombreux au nouveau pôle associatif lors de l'apéritif concert proposé par les musiciens le 18 octobre. C'est une magnifique salle très appréciée par les instrumentistes pour la qualité exceptionnelle de son acoustique et de ses équipements. La convivialité de cette salle et le répertoire de l'orchestre, d'après tous vos retours fort sympathiques, ont contribué à la pleine réussite de la soirée. Merci beaucoup d'avoir répondu présent pour cet événement. Nous vous donnons rendez-vous l'année prochaine pour vous divertir encore.



Comme chaque année, nous avons été invités par la municipalité pour les différents commémorations et événements qui rythment la vie de la commune. Le 80ème anniversaire de la libération de Wingen-sur-Moder en janvier fut particulièrement poignant. Ce fut un grand honneur d'avoir été sollicité, d'y participer et de l'animer en tant qu'association locale.

La Musique Municipale s'investit également dans différentes actions caritatives et autres à Wingen-sur-Moder et ailleurs. Nous remercions vivement chaque structure pour l'accueil et la confiance qu'ils nous ont réservés

Le Moder Lego Expo, organisé par notre comité vous donne rendez-vous en juin 2026. Vous étiez nombreux à admirer les sublimes constructions en Lego. Elles valent vraiment le détour. L'énorme travail d'Yves, notre président, Claudine, Julie et les autres contribue largement à ce succès.

La Musique Municipale soutient financièrement les élèves de l'école de Musique. Vous trouverez les conditions d'attribution chez nos collègues de la MJC.

L'orchestre répète le vendredi de 20H00 à 22H00 au centre socioculturel. Avec Julie, la co-cheffe, nous vous préparons un programme pour 2026 qui va certainement vous plaire, vous verrez ! Pour nos dernières actualités, suivez-nous sur les réseaux sociaux !

Et pour finir un énorme merci à la commune pour le soutien sans faille depuis toutes ces années ! Bonnes fêtes de fin d'année à vous tous ! A bientôt si vous le voulez bien !

Emmanuel KEMPFER



Le Musée Lalique

Le musée Lalique propose chaque année une programmation très riche au cœur de laquelle se trouvait en 2025 l'exposition « René Lalique, architecte et décorateur ». Plus de 32 000 visiteurs sont venus la découvrir du 1^{er} mai au 2 novembre. Ils ont pu voir des créations pour l'Exposition internationale des arts décoratifs et industriels modernes de 1925, mais également des éléments de fontaines, des panneaux décoratifs, des portes.



Exposition 2025 : René Lalique, architecte et décorateur

- **Le calendrier 2026**

Le musée Lalique ouvrira de nouveau ses portes à partir du 1^{er} février. En plus des animations proposées pendant les vacances scolaires, voilà les événements de 2026 :

Exposition en partenariat avec le FRAC Alsace

Le musée Lalique aura le plaisir de présenter des œuvres du FRAC Alsace qui viendront dialoguer avec les bijoux ou les créations verrières de René Lalique et de ses successeurs.

Du 1^{er} février au 29 mars – entrée comprise dans l'entrée du musée

C'est tout verre

Week-end événementiel pour fêter la réouverture du musée.

Les 7 et 8 février – entrée gratuite

CULTURE

MOSSI, un vase, des savoir-faire

Découvrez les différentes étapes de fabrication du vase *Mossi* au travers des images prises à la manufacture Lalique par Karine Faby, un des Meilleurs Ouvriers de France 2023 en photographie industrielle. René Lalique a créé ce modèle en 1933 et celui-ci est devenu un incontournable au fil du temps. Aujourd'hui édité en cristal, le vase *Mossi* passe dans de nombreuses mains expertes tout au long de son processus de fabrication. Du moule à la signature, en passant par le travail des verriers à chaud et toutes les opérations de retouche et de décor, suivez la naissance de ce vase pas à pas grâce à 20 photographies de 1m x 1.5m.
Du 3 avril au 17 mai – entrée comprise dans l'entrée du musée

Journées européennes des métiers d'art

Mise en valeur des savoir-faire Lalique grâce à des démonstrations.
Les 11 et 12 avril – entrée du musée gratuite

Nuit européenne des musées

Le 23 mai 2026 – entrée gratuite de 18h30 à 23h

Exposition en partenariat avec Lalique Art

Lalique collabore chaque année avec des artistes ou des fondations pour leur donner la chance de donner une vie à leurs œuvres sous une autre forme. Venez découvrir comment la vision d'architectes tels que Zaha Hadid ou Rudy Ricciotti ou encore d'artistes comme James Turrel ou Nic Fiddian Green s'exprime dans le cristal.

Du 11 juin au 1^{er} novembre – entrée comprise dans l'entrée du musée

Vive les vacances

Week-end d'animations avec les Etoiles Terrestres
Les 4 et 5 juillet – entrée et animations gratuites

Journées européennes du patrimoine

Les 19 et 20 septembre – entrée gratuite

Eveil des sens au musée Lalique

Évènement en partenariat avec le Parc naturel régional des Vosges du Nord et d'autres sites culturels pour valoriser l'accessibilité
Tout le mois d'octobre – entrée gratuite pour les personnes en situation de handicap et accompagnateurs

Happy cristal Alsace

Exposition de Noël
Tout le mois de décembre



Alsasciences



C'est tout verre

La société d'histoire de l'Alsace Bossue

La Société d'Histoire de l'Alsace Bossue (SHAB) innove. Non seulement, elle associe les jeunes à ses publications, mais elle les a aussi consultés. Ses objectifs sont la recherche, l'étude et la diffusion de tout ce qui concerne l'histoire régionale. Vous trouverez ci-dessous la communication de Paul Anthony pour la SHAB.

« Dans nos dernières publications, nous avons fait le choix de mettre en avant les actions pédagogiques et les œuvres des jeunes générations de notre territoire : bulletins semestriels n°91-92 (45 pages/livret à 8,50€), la « Libération de l'Alsace Bossue » (220 pages à 17,50€) et le livret « Capitaine Winters 1944 une mission tragique – 2024 une histoire partagée » (50 pages à 8,50 €).

- **La classe de Langue et Culture Régionale de Marie-Renée**

Afin de rajeunir le logo de notre société d'histoire, nous avons proposé un concours de dessin auquel ont répondu les collèges de Drulingen, Sarre-Union et Wingen-sur-Moder. Nous tenons à remercier tout particulièrement la classe de Langue et Culture Régionale de Marie-Renée Bastian que nous avons rencontrée au collège Suzanne Laliq-Haviland en mai dernier. Un échange constructif et un regard nouveau apporté par les élèves nous a permis de définir les contours de notre nouveau logo. L'expérience d'Anne Rieb (Studio Arc) de Bischtroff-sur-Sarre a été déterminante pour synthétiser les compositions des élèves et répondre à nos attentes, ainsi qu'à celles des élèves.

Nous avons l'immense honneur de vous présenter notre nouveau logo sur lequel vous retrouvez le parchemin et le Kirchberg qui apparaissent comme un clin d'œil à l'ancien. De la même façon, une tortue et sa carapace verte font référence à notre territoire de l'« Alsace Tortue », à la nature et plus particulièrement à la forêt des Vosges du Nord ainsi qu'aux champs cultivés par nos agriculteurs dans ce « Pays Secret ». La tête de cet animal, qui est devenue l'emblème de la Centrale Beurrière de Drulingen en 1947, est orientée vers la gauche. Elle symbolise un regard tourné vers le passé et donc vers l'histoire. Son côté cartoonisé transcrit un appel vers la jeunesse et le futur »



La classe de LCR du collège S. Laliq-Haviland



N.B. : La SHAB est à la recherche d'articles, de documents sur l'histoire de l'Alsace Bossue mais aussi de lecteurs et d'abonnés. L'abonnement comprend deux revues d'une quarantaine de pages pour le prix de 15.00 €.

La bibliothèque municipale : des livres et nous... les bénévoles

On vient de vous offrir un livre. Il recèle par essence une promesse de solitude, d'éloignement, de silence. Mais pour l'instant vous en parlez : « Oui, j'avais envie de le lire » Mais sous cet échange sincère plane une certaine ambiguïté. Le livre est fait pour dépasser nos vies, nos rituels et nos soirées ensemble. On passe la paume de la main sur la couverture. Il n'est pas encore tout à fait à moi. Déjà c'est lui qui me possède ...

D'après Philippe DELERME L'extase du selfie

Sous le même toit que le centre socio-culturel, vous trouvez la bibliothèque municipale. Grâce au soutien financier de la commune et à l'engagement d'une belle équipe de bénévoles nous mettons gracieusement à votre disposition des livres, des C.D., des D.V.D. et bien plus encore.

Après les festivités autour des 18 ans de la bibliothèque qui ont eu lieu en 2024, l'équipe des bénévoles vous propose :

- des idées et des conseils de lecture, permanence après permanence, à raison de 10 heures par semaine
- le club « L'as-tu lu ? » pour partager en toute simplicité les coups de cœur des bibliothécaires et lecteurs. On peut y parler du dernier livre lu ou venir chercher des idées de lectures en écoutant ceux qui nous parlent de ces livres
- des animations au profit des enfants de l'école primaire. Sous la conduite de leur enseignant, les enfants des différentes classes de l'école de Wingen viennent 5 fois de l'an découvrir de nouveaux livres et parler de leurs bonheurs de lectures
- des animations au profit des enfants de la crèche « La Capucine », voisine de la bibliothèque. Chants, lectures, petites animations avec et autour de livres spécialement conçus pour donner le goût de la lecture aux tout-petits
- des animations au musée Lalique « Comme à la veillée » proposées chaque samedi à 16 h durant l'exposition temporaire « Happy Cristal » durant la période de l'Avent – Noël. Y sont proposés des contes en rapport avec les thèmes de l'exposition temporaire
- Ou encore une balade crépusculaire, à l'automne qui nous conduit à la rencontre des personnages mythiques de la forêt à la lueur des lampions et s'achève autour du feu de camp.

Et si vous ne trouvez pas dans les rayonnages de la bibliothèque l'ouvrage que vous recherchez, nous pouvons le faire venir, par la navette mensuelle, de la Bibliothèque d'Alsace.



Aussi toute l'équipe de la bibliothèque vous dit : « **A très bientôt** ».

Pierre MAURER

Le raisin d'Amérique, plante invasive

Une plante invasive et toxique, le *Phytolacca americana* (Raisin d'Amérique) fait son apparition dans la campagne de Wingen-sur-Moder. Même si la saison hivernale n'est pas la plus propice pour l'évoquer, il est indispensable de la connaître pour limiter sa propagation.



Le raisin d'Amérique est une plante herbacée vivace originaire d'Amérique du Nord pouvant atteindre 2,5 m de haut. Cette plante, à laquelle on peut reconnaître une qualité ornementale, est en réalité une peste végétale. C'est une espèce invasive dont les oiseaux se sont chargés de la dissémination. De plus, la plante est toxique dans sa totalité par ingestion ou par contact.

Comment identifier *Phytolacca americana* ?

Il s'agit d'une plante vivace à feuillage caduc. Les feuilles sont grandes de forme ovale et se terminent en pointe entre 15 et 30 cm de long et 3 à 10 cm de large. Elle fleurit en grappes de petites fleurs blanches à rosées dès le mois de juin suivies de baies d'environ 1 cm de diamètre. Les fruits sont très décoratifs passant du vert au pourpre pour devenir noirs à maturité. Les tiges sont rouge vif. À l'automne, le feuillage se colore et devient tout rouge. La plante disparaît l'hiver et réapparaît au printemps.

L'arracher en se protégeant

La plante doit être manipulée avec des gants pour limiter les risques d'intoxication. L'arrachage manuel avec extraction de la racine est la seule méthode permettant d'éliminer définitivement les individus. À l'aide d'outils comme une pioche ou une bêche, il faut sectionner la racine sous le collet. La période idéale d'intervention est avant la fructification.



Les éco-rangers

Le 29 septembre une convention a été signée entre la commune et les Éco Rangers.

L'occasion pour M. ZELL Pascal, président de l'association des Éco Rangers Alsace Lorraine, de présenter son association :

- **La présentation de l'association**

Les Eco Rangers sont une organisation indépendante engagée pour la protection de l'environnement et le respect du vivant. Nous intervenons dans un esprit d'observation, de constatation et d'alerte en étroite collaboration avec les communes partenaires, les forces de l'ordre, l'ONF et d'autres acteurs locaux. Notre présence sur le terrain fait de nous de véritables sentinelles de l'environnement.

- **Les missions**

La veille écologique est assurée par des patrouilles régulières dans les forêts, les villages et les zones naturelles. La lutte contre les incivilités est faite avec le constat et le signalement des dépôts sauvages de déchets, le braconnage et les atteintes aux milieux naturels. N'oublions pas la mission essentielle qu'est la prévention par des actions de sensibilisation et d'information du public.

- **Les conditions d'adhésion**

Aujourd'hui, toute personne âgée de 18 ans et plus, sensible aux enjeux écologiques, aimant la nature et qui refuse de rester inactive face à sa dégradation est la bienvenue. Si vous souhaitez agir concrètement sur le terrain et accomplir un geste citoyen pour la collectivité... rejoignez-nous en nous écrivant à l'adresse suivante : eco.rangers.alsace.lorraine@gmail.com.



ZELL Pascal - Président association



Le tri des déchets : les 5 tri-flexes du quotidien

Feuillet mobile rajouté dans ce bulletin pour les bons gestes en matière de tri.

NOËL



La fête des aînés

Le dimanche 7 décembre après le culte œcuménique, nos aînés se sont retrouvés au restaurant «Au Wingenerhof» pour un délicieux repas. Pour les 140 convives, ce fut un moment de convivialité et de partage. L'animation musicale de l'incontournable Charles Becker avec son accordéon a été très appréciée. Chacun est reparti avec un petit pot de miel des Ruches du Verger de la commune. Dans les prochains jours, les personnes qui pour différentes raisons n'ont pas été présentes seront destinataires d'une petite attention.



Le marché de Noël

Le Marché de Noël, organisé par l'association CECIAS le 22 novembre, a une nouvelle fois rencontré un vif succès. Les enfants ont profité de balades en calèche dans un décor féérique, rencontré le Père Noël et emporté une photo souvenir. Quant aux adultes, ils ont pu flâner parmi plus de 40 stands proposant des créations artisanales originales, parfaites pour offrir des cadeaux uniques tout en soutenant les artisans locaux. La restauration, assurée avec enthousiasme par les bénévoles, a largement contribué à la réussite de cette journée chaleureuse et festive, dont tous garderont un excellent souvenir.



La fête paroissiale œcuménique

Le dimanche 6 juillet, la désormais traditionnelle fête paroissiale œcuménique des paroisses de Wingen sur Moder /Zittersheim a eu lieu au gymnase communal. Cette manifestation a connu un franc succès.

Les festivités ont démarré à 11h. Une célébration coanimée par la pasteur Laurence GANGLOFF et le père Emmanuel N'TONTAS, et enrichie par la Chorale Sainte-Cécile, a été renforcée cette année par la talentueuse Chorale Ciel Bleu de Wimmenau. L'accompagnement musical était assuré par le Dr Jean-Paul FELDEN au piano, Sophia BALTZER, Céline AMBIEHL et Christian PFALZGRAF à la guitare. A l'issue de la célébration, près de 180 paroissiens se sont retrouvés au gymnase autour de tables joliment décorées pour un apéritif suivi du repas.

L'après-midi s'est poursuivie dans la joie et la bonne humeur, entre tombola richement dotée et succulentes pâtisseries confectionnées et offertes par de nombreux bénévoles, le tout sur une musique d'ambiance assurée par l'inoxydable Charles BECKER.



La Kirb

Organisée par l'ES Wimmenau / Wingen-sur-Moder, la Kirb est le rendez-vous incontournable des festivités du village. Fixée le premier week-end d'octobre, elle est attendue par toutes les générations confondues.

Alors que le grisaille de l'automne s'installe, les lumières et les couleurs vives des attractions illuminent la nuit et les regards des plus jeunes. Fête populaire par excellence, chacun y trouve son plaisir de la pêche aux canards pour les tout-petits aux manèges qui donnent le tournis aux plus grands.

DJ Christophe et l'orchestre Elixir ont animé la salle pendant les trois jours dans une ambiance chaleureuse, jusqu'au bout de la nuit pour certains.



Tout au long du week-end, les bénévoles ont été présents de la préparation au rangement de la salle. Une petite restauration a été servie sur place dont les délicieux harengs marinés du lundi soir, des grillades, des tartes flambées et pizzas...

ETAT CIVIL



Naissances

Nous souhaitons la bienvenue à

Gabriel STEPHAN, né le 17 décembre 2024
Liam CAPELI, né le 14 février
Alya SOUMANN, née le 4 avril
Nélia PANTER, née le 7 juin
Octave MESSMER, né le 5 juillet
Iris OUDIN, née le 1^e août
Liam BUYUKCEYLAN, né le 14 août
Martin BALVA, né le 17 août
Aloa POURETTE-MACARIO-GAL, née le 29 septembre
Théodore MERIAUX, né le 15 novembre
Loann GROS, né le 17 novembre



Mariages et PACS

Ils ont uni leurs destinées

Le 10 janvier : MANZANARES Cécile et KLAINÉ Norman se sont pacsés

Le 31 mars : BRENDEL Justine et HAAS-JORDACHE Adrien se sont pacsés

Le 30 mai : KNIPPER Joëlle et REYMOND Hervé se sont mariés

Le 8 juin : SCHMITT Véronique et KLEIN Yves se sont mariés

Le 9 août : HEIDELBERGER Josiane et HAEGEL Armand se sont mariés

Le 12 septembre : THERMEAU Marie-Jeanne et GEHL Claude se sont mariés

Le 13 septembre : WOLF Reine et HAULOTTE Jean-Marie se sont mariés



Les époux Klein Yves et Schmitt Véronique



Décès

Ils nous ont quittés :

Le 05 janvier	M. REHNIG Réginald	73 ans
Le 14 janvier	Mme WIES Richarde, née GULDEN	84 ans
Le 28 janvier	M. STIEDEL Patrick	61 ans
Le 14 février	Mme MULLER Nathalie	60 ans
Le 05 mars	M. HAAS Charles	89 ans
Le 10 mars	Mme DILLESEGER Suzanne, née EHRHARDT	90 ans
Le 11 mars	M. HAMMANN Jean-Jacques	90 ans
Le 17 mars	Mme GEYER Anne, née HOLVECK	82 ans
Le 21 mars	M. FAUST Gérard	70 ans
Le 31 mars	Mme KEMPFER Sonia, née MOSER	74 ans
Le 13 avril	M. KEMPFER Louis	81 ans
Le 01 mai	Mme LANNO Bernadette, née UNDREINER	71 ans
Le 16 mai	M. ECKLY Bruno	65 ans
Le 22 mai	Mme CHAPOTOT Yvette née GUSTAVE	90 ans
Le 02 juin	DORSCHNER Antoinette, née JOCHEM	90 ans
Le 15 juin	Mme HELMLINGER Yvonne, née SIEFER	90 ans
Le 05 juillet	M. WALTER Raymond	88 ans
Le 26 juillet	M. DE VONARKHA-VARNAK Nicolas	92 ans
Le 28 juillet	Mme BURGUN Béatrice	83 ans
Le 21 août	M. SPANGENBERG Robert	42 ans
Le 03 septembre	M. BURG Norbert	74 ans
Le 04 septembre	Mme PETRY Marie, née ZIMMERMANN	78 ans
Le 07 septembre	Mme EICH Anne	67 ans
Le 22 septembre	M. GRUNER André	75 ans
Le 09 octobre	Mme LUTZ Béatrice, née REISER	77 ans
Le 21 novembre	Mme ULMER Monique, née FRANTZ	88 ans
Le 6 décembre	Mme BOOS Henriette, née MEYER	93 ans



ETAT CIVIL



Les anniversaires

Nous souhaitons un heureux anniversaire à

80 ans

10 mars	M. FISCHBACH Gérard
2 avril	Mme KLEIN Lydie
20 avril	M. BERLIER Antoine
25 avril	M. DORSI Charles Marcel
20 juin	Mme KNOEPFLER Yvonne
6 juillet	M. KLEMKE Christian
25 juillet	Mme BUCHHOLZER Christine
2 août	M. BRANDTNER Guy-Michel
20 décembre	Mme JACOBI Odile

85 ans



17 janvier	Mme RISSER Antonietta
20 janvier	M. BECKER Charles
17 février	Mme HAMMANN Yvonne
13mars	Mme HAEHN Simone
24mars	M. KLERLEIN Marie Bernard
3 juin	Mme KUNTZ Alice
3 juin	M. LEICHTNAM Claude
5 juillet	Mme BERNARD Marlène
25 juillet	Mme RINIE Germaine
24août	Mme WOLF Catherine
25septembre	Mme MOSER Jeanne
18 décembre	Mme BRUNNER Annie

90 ans

6 février	Mme LIENHARD Marguerite
17 août	Mme SIMON Charlotte
26 août	Mme STAUB Marie-Louise
4 octobre.	Mme KUNTZ Liliane
4 novembre	Mme DORSCHNER Gerta
1 ^e décembre	Mme KLOPFENSTEIN Christiane

ETAT CIVIL



Les grands anniversaires

Nous souhaitons un heureux anniversaire à

90 ans et plus

20 janvier	91 ans	Mme WERNER Jacqueline
7 avril	91 ans	M. KLEIN Charles
12 mai	91 ans	M. DUTT Jean-Georges
7 septembre	91 ans	M. ROTT Bernard
20 janvier	92 ans	M. ELSASS Jean
1 ^e avril	92 ans	Mme BENDER Liliane
6 mai	92 ans	Mme BECK Marie Suzanne
31 octobre	92 ans	Mme DECKER Jeanne
12 février	93 ans	Mme BOOS Henriette
7 mai	93 ans	Mme MULLER Jacqueline
30 juin	93 ans	M. AMBOS Armand
27 septembre	93 ans	Mme MULLER Marie-Louise
14 avril	94 ans	M. HEINTZ Michel
5 mai	94 ans	M. BECK Roger
10 juin	94 ans	Mme STENGER Anne
29 septembre	94 ans	Mme HUYENG Paulette
27 août	95 ans	Mme FISCHER Marthe
5 décembre	95 ans	Mme DUTT Alice
16 avril	96 ans	Mme RINIÉ Yvette
3 février	98 ans	Mme DEININGER Madeleine
16 décembre	98 ans	Mme SCHERRER Lucie

Nos centenaires

11 mai	101 ans	Mme CRENNER Marie Hélène
6 février	102 ans	Mme EHRMANN Marie-Louise
11 octobre	105 ans	Mme KNOCH Lucienne



CRENNER Marie-Hélène



KNOCH Lucienne

NOCES DE MARIAGE

Nous adressons toutes nos félicitations à

50 ANS de mariage : les noces d'Or

3 Mai



Cron Ernest et Mireille

16 Mai



Bruppacher Ernest et Sonia

14 Juin



Klein Jean-Marie et Hélène

28 juin



Doerflinger Normand et Dominique

12 Juillet



Kuntz Jean-Jacques et Marie-Thérèse

25 Juillet



Bergmann Jacky et Linda

NOCES DE MARIAGE

60 ANS de mariage : les noces de diamant

27 mars : HELZEL Manfred et Adelheid

17 juillet : DE VONARKA VARNAK Nicolas et Renée

60 ANS DE MARIAGE
♥ Noces de Diamant ♥
720 MOIS
21 915 JOURS
525 960 HEURES
1898 466 000 SECONDES
3 130 SEMAINES

3 septembre



BERNARD Albert et Marlène

22 octobre



ACKERMANN Roland et Ernestine

65 ans de mariage : les noces de Palissandre

3 Juin



LOEW Henri et Christiane

3 juin



Walter Raymond et Cécile

BLOC-NOTES

Actions en faveur de la propreté de la commune

- **Les déjections canines**

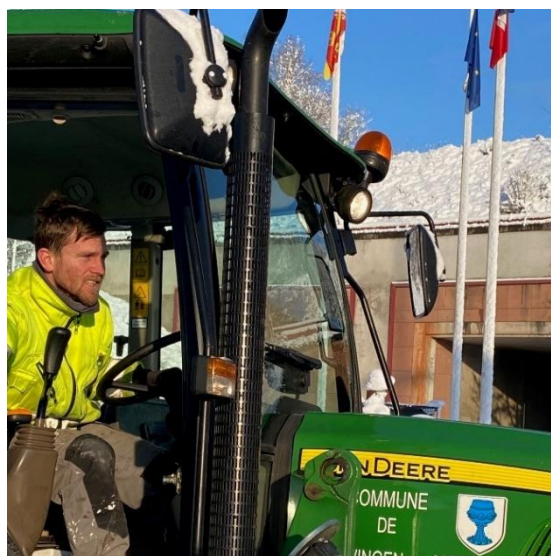
Chaque propriétaire de chien est tenu de ramasser les déjections de son animal par tout moyen approprié et de les déposer dans une poubelle. Malgré les nombreux dispositifs mis en place dans le village, certains propriétaires font encore preuve d'un manque de civisme.

Ce simple geste suffit pour préserver la propreté de nos trottoirs et le bien-être de tous

4 étapes pour nos amis à 4 pattes



- **L'entretien des trottoirs, une obligation pour les particuliers**



L'entretien des trottoirs jusqu'aux caniveaux incombent aux propriétaires et locataires riverains de la voie publique en toute saison. Les déchets collectés sont ramassés et triés selon leur nature. En aucun cas, ils ne doivent être poussés dans les réseaux d'eaux pluviales.

En hiver, ils doivent déblayer la neige et la glace. L'opération doit être renouvelée autant que nécessaire. La DIR et la commune interviennent pour déneiger les axes de circulation.

Les branches et racines débordant sur la voie publique doivent être coupées par le propriétaire ou le locataire jusqu'à la limite de propriété.

- **Le cimetière**

Des règles sont prévues pour l'entretien des tombes. Les concessionnaires doivent assurer la propreté des terrains concédés et des espaces de circulation entre les tombes. Les plantations sont faites en limite du terrain concédé. Les déchets verts et plastiques sont triés et déposés respectivement dans les bacs prévus à cet effet à l'extérieur du cimetière. Les autres détritiques sont emportés et ramenés chez soi ou à la déchetterie

Sensibilisation à la sécurité des piétons et des deux-roues en hiver

30% de la mortalité piétonne survient en novembre, décembre et janvier dont plus de la moitié se produit la nuit. Piétons et deux-roues rendez-vous visibles (vêtements clairs, équipements fluorescents), conducteurs redoublez de vigilance et respectez les règles de stationnement.

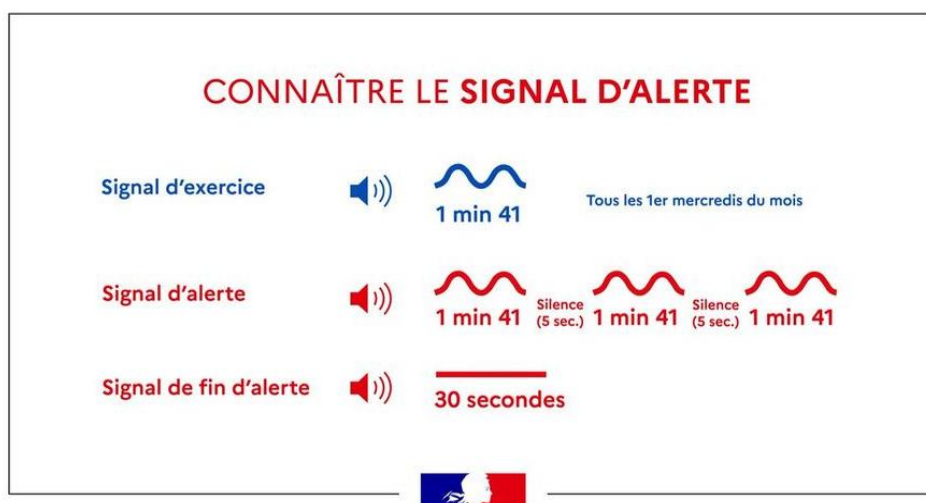
BLOC-NOTES

Systeme d'alerte des populations

Le **signal** national d'**alerte** se compose d'un son modulé, montant et descendant, de trois séquences d'une minute et quarante et une secondes, séparées par un intervalle de cinq secondes.

La fin de l'**alerte** est annoncée par un **signal** continu de 30 secondes.

Tous les premiers mercredis du mois, les sirènes font l'objet d'un test afin d'en vérifier le bon état de fonctionnement. Ce signal de test ne dure, lui, qu'une minute et quarante et une secondes seulement.



Pôle associatif

• Les permanences

- France Services : 1 mardi sur 2 de 14h à 17h les semaines impaires
- UNIAT : les mercredis
- Mission Locale : les vendredis après-midi (uniquement sur RDV auprès de la Mission Locale de Saverne)

• Location de la salle

Pour toute question concernant la location de la salle au pôle associatif, n'hésitez pas à contacter la mairie au 03 88 89 71 27 ou mairie@wingensurmoder.fr

Rappel en vue des élections municipales des 15 et 22 mars 2026

Pour voter, il est indispensable d'être inscrit sur les listes électorales. Vous pouvez vérifier votre situation électorale et votre bureau de vote à tout moment sur le site service-public.fr

Inscrivez-vous dès maintenant

- Par internet jusqu'au 4 février 2026
- En mairie jusqu'au 6 février 2026
- Par courrier (formulaire Cerfa N°12669*02)

Il faudra prévoir un justificatif d'identité et un justificatif de domicile

Le village en habit de lumière

